

LA RÉFORME DU LYCÉE

Le nouveau lycée
d'enseignement
général et technologique

● La rénovation de la voie technologique :
la nouvelle série STMG

À l'attention des élèves
et de leurs familles

Lycée Louis Bascan
RAMBOUILLET

Enseignement Général et Technologique
Enseignement Professionnel



Calendrier de mise en œuvre de la réforme du lycée

La réforme du lycée se poursuit...

🎯 Rentrée 2012


➤ **Voie technologique** : nouvelles classes de Première STMG

🎯 Rentrée 2013

➤ **Voie technologique** : nouvelles classes de Terminale STMG

🎯 Juin 2014

➤ **Voie technologique** : première session du baccalauréat STMG



Présentation de la nouvelle Série STMG : Sciences et Technologies du Management et de la Gestion



L'actuelle série STG remplacée par la nouvelle série STMG

© La nouvelle série STMG

Sciences et Technologies du Management et de la Gestion

© Remplace l'actuelle série STG

Sciences et Technologies de la Gestion



POUR QUI ?

- ③ Pour des élèves ayant suivi une classe de seconde générale et technologique, et qui souhaitent acquérir une **culture générale et technologique solide**.

- ③ Pour des élèves qui souhaitent **réussir dans l'enseignement supérieur en sciences de gestion**.



POURQUOI la STMG ?

Objectifs

- ① Permettre une **orientation progressive**
- ① Favoriser une **meilleure réussite au baccalauréat**
- ① Faciliter la **poursuite et la réussite d'études dans l'enseignement supérieur** : BTS, DUT, CPGE, DCG et Université

QUELS MOYENS ? (1/3)

- © Une formation s'appuyant sur des **enseignements concrets** et des **démarches pédagogiques modernes** employant les Technologies de l'Information et de la Communication (TIC), propres à l'enseignement technologique
- © Un bon **équilibre entre enseignement général et enseignement technologique**
- © Des **horaires à effectif réduit** pour un apprentissage facilité dans les principales disciplines
- © La mise en place d'un **accompagnement personnalisé**

QUELS MOYENS ? (2/3)

En Première

- ① Une **classe de première STMG unique** qui permet à l'élève de **découvrir**, notamment les **Sciences de Gestion** et de réaliser une orientation progressive, tout en développant ses compétences en enseignement général
- ② Un **accompagnement personnalisé** pour :
 - Apporter soutien, approfondissement et aide méthodologique afin de combler les lacunes, et renforcer les acquisitions de la classe de seconde en enseignement général
 - Développer les compétences dans les matières technologiques et surmonter les premières difficultés éventuelles
 - Rendre l'élève acteur de son parcours de formation et d'orientation
 - Et préparer les **épreuves anticipées (Français et Etude de gestion)**

QUELS MOYENS ? (3/3)

En Terminale

- ③ Un **pôle d'enseignements communs et obligatoires** appartenant à l'enseignement général et à l'enseignement technologique, qui permet à l'élève d'acquérir le profil qui déterminera sa réussite dans l'enseignement supérieur
- ③ Un **pôle d'enseignements spécifiques aux Sciences de gestion** qui dépendra des sensibilités, des possibilités et des perspectives de chacun dans l'enseignement supérieur
- ③ Un **accompagnement personnalisé** afin de :
 - combler les lacunes et renforcer les acquisitions de la classe de Première
 - développer les compétences en enseignement général et technologique et surmonter les premières difficultés éventuelles
 - préparer efficacement les épreuves du baccalauréat (Pré-bac)
 - faire une entrée réussie dans l'enseignement supérieur (Post-bac)

En STMG : une formation technologique polyvalente et progressive

- © D'abord, la Première STMG unique est articulée autour d'un enseignement technologique commun à tous les élèves : les Sciences de gestion, l'économie-droit et le management des organisations
- © Ensuite, la Terminale STMG permet à chaque élève d'approfondir ses compétences en choisissant l'un des quatre enseignements spécifiques en classe de terminale



(*) : Spécialité ouverte dans d'autres établissements que le Lycée Louis Bascan



Les enseignements dans la nouvelle série STMG

QUELS ENSEIGNEMENTS ?

① Enseignements généraux

Éducation physique et sportive, français, histoire-géographie, langues vivantes 1 et 2, mathématiques, philosophie.

② Enseignements technologiques

Enseignements technologiques transversaux de première :
Sciences de gestion, économie droit, management des organisations

Enseignements technologiques transversaux de terminale :
Economie-droit, management des organisations

Enseignements spécifiques de terminale selon la spécialité choisie :
Ressources humaines et communication, marketing, gestion finance, systèmes d'information de gestion.

③ Accompagnement personnalisé

2 h en première, 2 h en terminale (ou 72 h par année scolaire)

Les horaires en STMG

Enseignements obligatoires	Première	Terminale
Français	3h	
Philosophie		2h
Histoire-géographie	2h	2h
Langues vivantes 1 et 2 (1)	4h30	5h
Éducation physique et sportive (2)	2h	2h
Mathématiques	3h	2h
Management des organisations	2h30	3h
Sciences de gestion	6h	
Enseignement spécifique selon la spécialité retenue parmi les enseignements suivants : <ul style="list-style-type: none"> ➤ Ressources humaines et Communication ➤ Mercatique ➤ Gestion et finance ➤ Systèmes d'information de gestion 		6h
Économie-droit	4h	4h
Heures de vie de classe	10h annuelles	10h annuelles
Accompagnement personnalisé	2h	2h
Enseignements facultatifs		
Education physique et sportive	3h	3h
Arts	3h	3h
Ateliers artistiques	72h annuelles	72 h annuelles
Total élève obligatoire	29 (*)	28 (*)

(1) La langue vivante 1 est étrangère. La langue vivante 2 peut être étrangère ou régionale.

(2) Les élèves désirant poursuivre l'enseignement d'exploration d'EPS de seconde de 5 heures, bénéficient d'un enseignement complémentaire de 4 heures en sus de l'enseignement obligatoire. Dans ce cas, le cumul de cet enseignement complémentaire avec l'enseignement facultatif d'EPS n'est pas autorisé. Par ailleurs, ces élèves ne peuvent choisir qu'un seul enseignement facultatif.

(*) Il s'agit de l'horaire minimum par élève, hors vie de classe et enseignements facultatifs.

Extrait du B.O.n°39 du 27/10/2011

Les coefficients au baccalauréat

Epreuves terminales	Coefficient
Éducation physique et sportive	2 CCF*
Éducation physique et sportive de complément	2 CCF
Philosophie	2
Histoire-géographie	2
Langue vivante 1	3
Langue vivante 2	2
Mathématiques	3
Economie-droit	5
Management des organisations	5
Epreuve de spécialité (écrite et pratique) au choix : ➤ Ressources humaines et communication ➤ Mercatique ➤ Gestion et finance	6 + 6
Epreuves anticipées	
Français	Écrit 2 Oral 2
Etude de gestion	1 (a)
Epreuves facultatives (b)	
Éducation physique et sportive	
Arts	
Ateliers artistiques	

(a) L'épreuve est orale et est évaluée en cours d'année. Seuls sont pris en compte les points supérieurs à la moyenne de 10/20. Ces points sont multipliés par deux.

(b) Seuls les points excédant dix sont retenus et, pour la première épreuve facultative à laquelle le candidat a choisi de se présenter, ces points sont multipliés par deux.

(*) CCF : Contrôle en Cours de Formation

Extrait du B.O.n°39 du 27/10/2011

Enseignements technologiques transversaux en STMG (1/2)

🎯 Économie-droit

- ➡ Permettre à l'élève de **devenir responsable de ses choix en tant que citoyen et en tant qu'acteur de la vie économique** grâce à la connaissance des concepts et des mécanismes économiques, ainsi que la sensibilisation aux grands enjeux économiques et sociaux actuels
- ➡ Contribuer à la formation du citoyen, de l'acteur économique et social, en permettant à l'élève d'**appréhender le cadre juridique dans lequel évoluent les individus et les organisations**
- ➡ Participer à la formation générale de l'élève en lui faisant **acquérir des méthodes et une rigueur nécessaires à l'expression d'une pensée éclairée et autonome**. Le droit fournit à cet égard un cadre intellectuel et culturel propre à favoriser la poursuite d'études supérieures

Enseignements technologiques transversaux en STMG (2/2)

🎯 Management des organisations

- ➡ Donner une **représentation du fonctionnement réel des organisations** : entreprises, organisations publiques et associations, **analyser les pratiques managériales...**

🎯 Sciences de gestion

- ➡ **Analyse des processus de décision** et de leurs impacts au sein des organisations (aspects psychologiques, sociologiques, cognitifs, etc.), conception d'**outils de gestion**, structuration et **maîtrise de l'information et de la communication, impacts des technologies...**

Enseignements spécifiques technologiques en Terminale STMG (1/2)

🎯 Ressources humaines et Communication

- ➡ Aborder et comprendre les **fonctionnements humains dans les organisations** à travers les tensions qui s'exercent entre l'individu et le collectif, le rôle de la **réglementation générale des relations de travail**
- ➡ Développer un **regard critique sur l'efficacité** des méthodes, des techniques et des outils mobilisés **pour gérer les ressources humaines**
- ➡ Consolider les **projets de poursuite d'études supérieures** dans ces domaines

🎯 Mercatique

- ➡ La mercatique est « **l'ensemble des techniques et des actions grâce auxquelles une entreprise développe la vente de ses produits et de ses services en adaptant, le cas échéant, leur production et leur commercialisation aux besoins du consommateur** »
- ➡ Découvrir les **métiers** relevant de ce domaine et élaborer des **projets de poursuite d'études supérieures**

Enseignements spécifiques technologiques en Terminale STMG (2/2)

① Gestion et finance

- ➔ Apporter aux élèves un regard analytique et raisonné sur les problèmes de gestion des entreprises
- ➔ les préparer à la poursuite d'étude dans les domaines de la comptabilité, de la finance et de la gestion

② Systèmes d'information de gestion

- ➔ Repérer les principaux facteurs qui déterminent les systèmes d'information dans les organisations et leur adaptation, en distinguer les rôles et les composants, en maîtriser un premier niveau de mise en œuvre en matière de simulation et de modélisation de problèmes de gestion
- ➔ Acquérir des connaissances et de compétences ouvertes aux différents champs des sciences du numérique et de la gestion, susceptibles d'être valorisés dans des poursuites d'études très larges

Comment différencier la STMG d'autres filières ?

☉ Quelle spécificité en STMG par rapport à la filière ES ?

Les spécificités sont multiples et portent sur :

- *L'objet de l'étude (les organisations)*
- *La démarche technologique*
- *Les références scientifiques des enseignements technologiques (sciences de gestion, management, économie-droit)*
- *Post-bac, des classes préparatoires aux grandes écoles dédiées :
CPGE (ECT = Economique et Commerciale voie Technologique)*

☉ Quelle spécificité en STMG par rapport aux formations de la voie professionnelle du secteur des services ?

- *Sa finalité n'est pas l'insertion professionnelle*
- *Elle répond d'abord à l'élévation des niveaux de compétences attendus dans les métiers de la gestion, de l'administration et du commerce pour les diplômes de niveau III (BTS et DUT), non pour le baccalauréat*

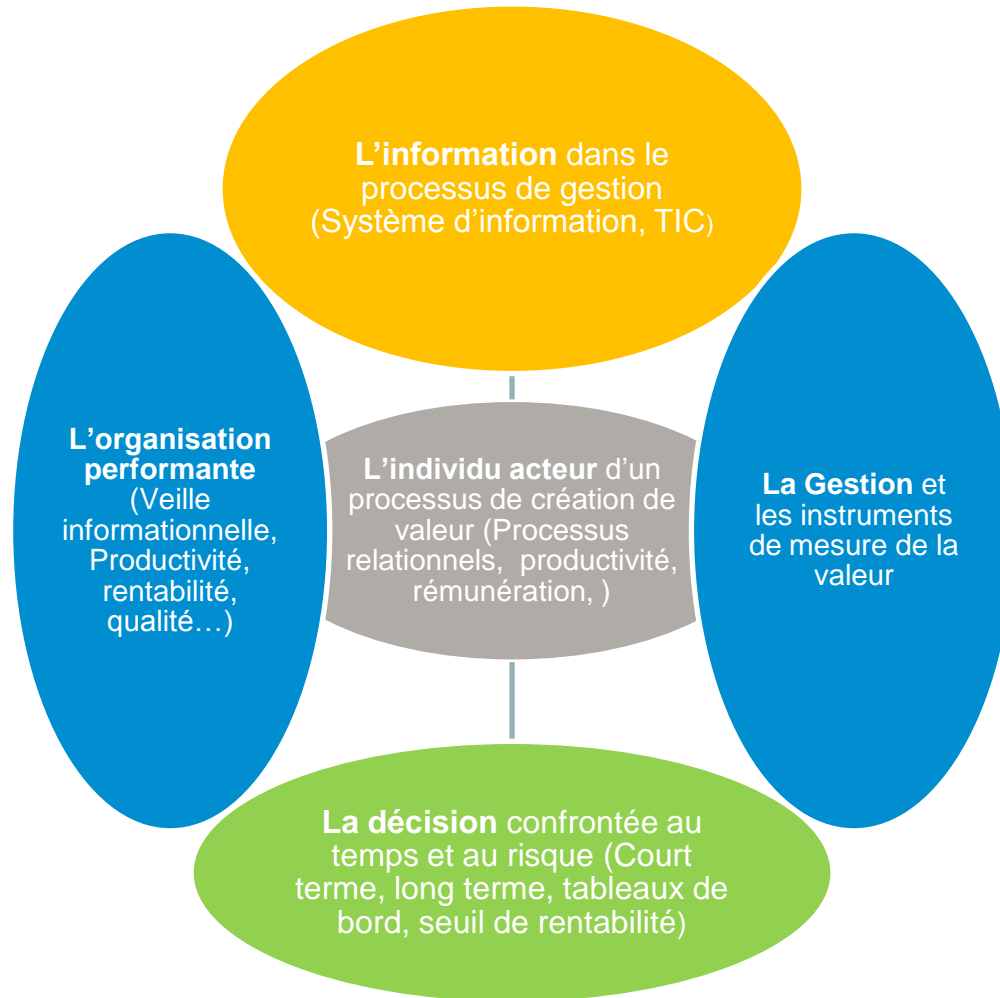
Informations

Site Internet du Lycée

© <http://www.lyc-bascan-rambouillet.ac-versailles.fr/spip.php?article633>

Les Sciences de Gestion

Elles s'intéressent à :



La démarche technologique

